

**ООО «Тэндо»**

**ТЭНДО: ТОВАРОДВИЖЕНИЕ 5.84**

Программно-аппаратные требования для реализации работы с алкогольной продукцией для программного обеспечения версии 5.84

**Москва 2016**

**Оглавление**

<b>1. Введение.....</b>	<b>3</b>
<b>2. Схема взаимодействия ТЭНДО: Товародвижение. Касса с ЕГАИС .....</b>	<b>4</b>
<b>3. Порядок получения ПО Тэндо.....</b>	<b>4</b>
<b>4. Требования к оборудованию для работы с ЕГАИС на кассах .....</b>	<b>4</b>
4.1. Фискальные принтеры.....	4
4.2. Сканеры штриховых и QR-кодов.....	5
<b>5. Настройки ПО ТЭНДО для работы с ЕГАИС на кассах .....</b>	<b>5</b>
5.1. Модуль Товародвижение .....	5
5.1.1. Загрузка кодов ФСРАР .....	5
5.1.2. Обязательные поля Карточки товара.....	5
5.1.2.1. Через карточку товара .....	6
5.1.2.2. Через множественные изменения .....	6
5.1.3. Назначение типа товара .....	6
5.1.4. Установка запретов на продажу по времени .....	7
5.2. Модуль Сервис: ЕГАИС (ServiceEgais) .....	8
5.2.1. Установка УТМ ЕГАИС .....	8
5.2.2. Состав поставляемого дополнительного дистрибутива (Сервис ЕГАИС) .....	8
5.2.3. Установка .....	8
5.3. Модуль Касса .....	10
<b>6. Требования к сети .....</b>	<b>10</b>
<b>7. Список возможных ошибок .....</b>	<b>11</b>
<b>8. Описание работы кассира с алкогольной продукцией .....</b>	<b>12</b>

## 1. Введение

В Федеральный закон от 22.11.1995 N 171-ФЗ «О государственном регулировании производства и оборота этилового спирта, алкогольной и спиртосодержащей продукции и об ограничении потребления (распития) алкогольной продукции» были внесены важные поправки, которые вступили в силу 3 июля 2015 года.

В соответствии с законом разработана Единая Государственная Автоматизированная Информационная Система.

Она предназначена для контроля за производством, оборотом и импортом этилового спирта, алкогольной и спиртосодержащей продукции. Система позволит государству, производителям и продавцам: обеспечивать учет федеральных акцизных марок, анализировать состояние и направления развития производства и оборота алкогольной продукции, и главное, отслеживать контрафакт.

**Подключение к ЕГАИС обязательно для:**

- организаций, осуществляющих розничную продажу алкогольной продукции;
- производителей пива и пивных напитков, сидра, пуаре и медовухи (за исключением производителей, производящих не более 300 тысяч декалитров в год);
- организаций, производящих закупку, хранение и поставку (в т.ч. импорт) алкогольной продукции (в т.ч. пиво, пивные напитки, сидр, пуаре и медовуху) и спиртосодержащей продукции.

Сроки подключения:

**1 января 2016 года:** должны подключиться организации и индивидуальные предприниматели, осуществляющие закупку, хранение и поставку, а также розничную продажу алкогольной и спиртосодержащей продукции (в том числе организации общественного питания).

Подключение к системе ЕГАИС в части подтверждения факта закупки как для городской, так и для сельской розничной торговли.

**1 июля 2016 года:** организации, осуществляющих розничные продажи алкогольной продукции в городских поселениях. В части подтверждения факта продажи.

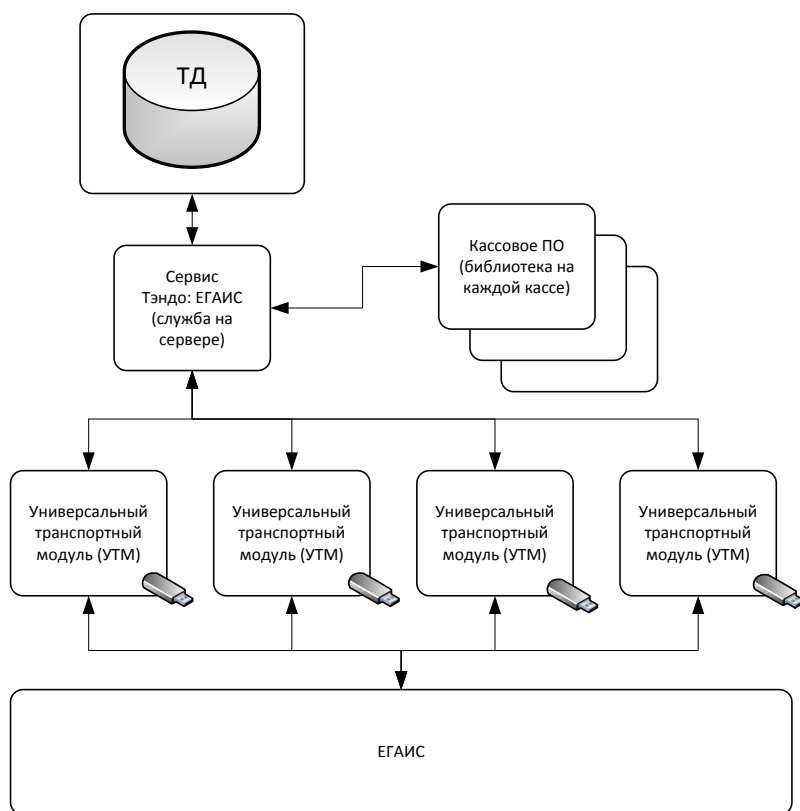
**1 июля 2017 года:** организации, осуществляющие розничные продажи алкогольной продукции в сельских поселениях. В части подтверждения факта продажи.

В связи с требованиями ФСРАР с 1 июля 2016 года розничные точки продажи алкогольной продукции должны быть оснащены дополнительными программными средствами позволяющими передавать результаты продаж в единый контур учета и контроля алкогольной продукции отдельно для виноводочных изделий, пива, а также слабоалкогольной продукции. Для правильной передачи данных в единый центр ЕГАИС необходимо в модуле Товародвижение классифицировать продаваемую продукцию на алкоголь (виноводочная продукция крепостью более 12%) и пиво/слабоалкогольные напитки. С 1 июля 2016 года указание производителя пива становится обязательным.

Компания Тэндо выпустила обновление модуля Товародвижения версии 5.84 от 20.05.2016, в котором включены дополнительные типы товаров (алкоголь, пиво, сигареты). Операторам Товародвижения необходимо сделать привязку товаров к нужным типам (алкоголь, пиво, сигареты).

**Для индивидуальных предпринимателей** сделано исключение: при торговле пивом ИП не обязан отправлять данные о продаже в ЕГАИС. В связи с этим в обновленном модуле проверяется ИНН продавца, и, если он принадлежит ИП (12 символов), данные о продаже пива в ЕГАИС не отправляются.

## 2. Схема взаимодействия ТЭНДО: Товародвижение. Касса с ЕГАИС



## 3. Порядок получения ПО Тэндо

- Заказчик присылает в отдел сопровождения Тэндо:
  - Список номеров, присвоенных ФСРАР каждому из подразделений
  - Количество касс, на которых должно быть установлено ПО
- Наши специалисты устанавливают ПО.

## 4. Требования к оборудованию для работы с ЕГАИС на кассах

### 4.1. Фискальные принтеры

Необходимо проверить на совместимость **фискальный принтер**. Принтер на кассе должен иметь возможность распечатки QR-кода. Принтеры POSprint FP510K поддерживают печать двумерных кодов по умолчанию. Владельцам принтеров POSprint FP410K следует установить на них новую прошивку с поддержкой 2D-кодов. Дистрибутив, а так же инструкцию по установке прошивки можно получить в службе поддержки компании Тэндо. Хотим обратить внимание, что обновление фискального принтера должен делать представитель ЦТО, обслуживающего Вашу организацию. Владельцы фискальных принтеров других моделей могут обратиться к специалистам компании Тэндо для консультаций по поводу возможности использования своих принтеров для печати двумерных кодов. Такие принтеры, поддерживающие печать 2D-кодов, будут включены в список поддерживаемых нашим ПО моделей.

На данный момент протестированы и гарантированно поддерживают работу с ЕГАИС модели:

FPrint - 11ПТК
FP410K
FP510K
Штрих ФРК

Остальные модели тестируются и будут добавляться в список.

Обращаем Ваше внимание, что модули Тэндо поддерживают одновременную работу нескольких фискальных регистраторов, в том числе и с ЕГАИС.

Также, для организаций-владельцев фискальных регистраторов, не поддерживающих печать QR-кода на слипе, отсрочена необходимость его печати, при условии, что на слипе будет распечатываться ссылка для проверки легальности алкогольного товара.

## 4.2. Сканеры штриховых и QR-кодов

На кассах должны быть установлены **сканеры**, читающие как одномерные, так и двумерные коды (с акцизной марки). Рекомендуемой моделью является проверенный и полностью совместимый с нашим программным обеспечением сканер Zebra (Symbol) **DS7708**. Данную модель можно приобрести в нашей компании.

## 5. Настройки ПО ТЭНДО для работы с ЕГАИС на кассах

### 5.1. Модуль Товародвижение

Для корректной работы кассового ПО с ЕГАИС на сервере должны быть установлены обновления модуля ТЭНДО: Товародвижение 5.84 не ранее чем от 20.05.2016.

#### 5.1.1. Загрузка кодов ФСРАР

В модуль Товародвижение предварительно должен быть загружен список кодов ФСРАР.

Скачать его можно с нашего сайта: [http://www.tendo-developer.ru/index.php?option=com\\_content&view=article&id=551&Itemid=251](http://www.tendo-developer.ru/index.php?option=com_content&view=article&id=551&Itemid=251)

Для загрузки списка:

- Перейти **Фирма – Настройки фирмы – Коды – Код ФСРАР**
- Вызвать в списке контекстное меню (правая кнопка мыши)
- Воспользоваться пунктом «Импорт»
- Указать месторасположение скачанного списка и нажать «Открыть»

#### 5.1.2. Обязательные поля Карточки товара

Перейти **Фирма – Настройки фирмы – Товары – Карточки товаров**.

Убедиться, что в каждой карточке алкогольной продукции, включая пиво и слабоалкогольную продукцию, заполнены поля **Литраж, Алкоголь, Код ФСРАР**.

Для того чтобы определить у каких из товаров заполнены не все требуемые поля необходимо произвести следующие действия:

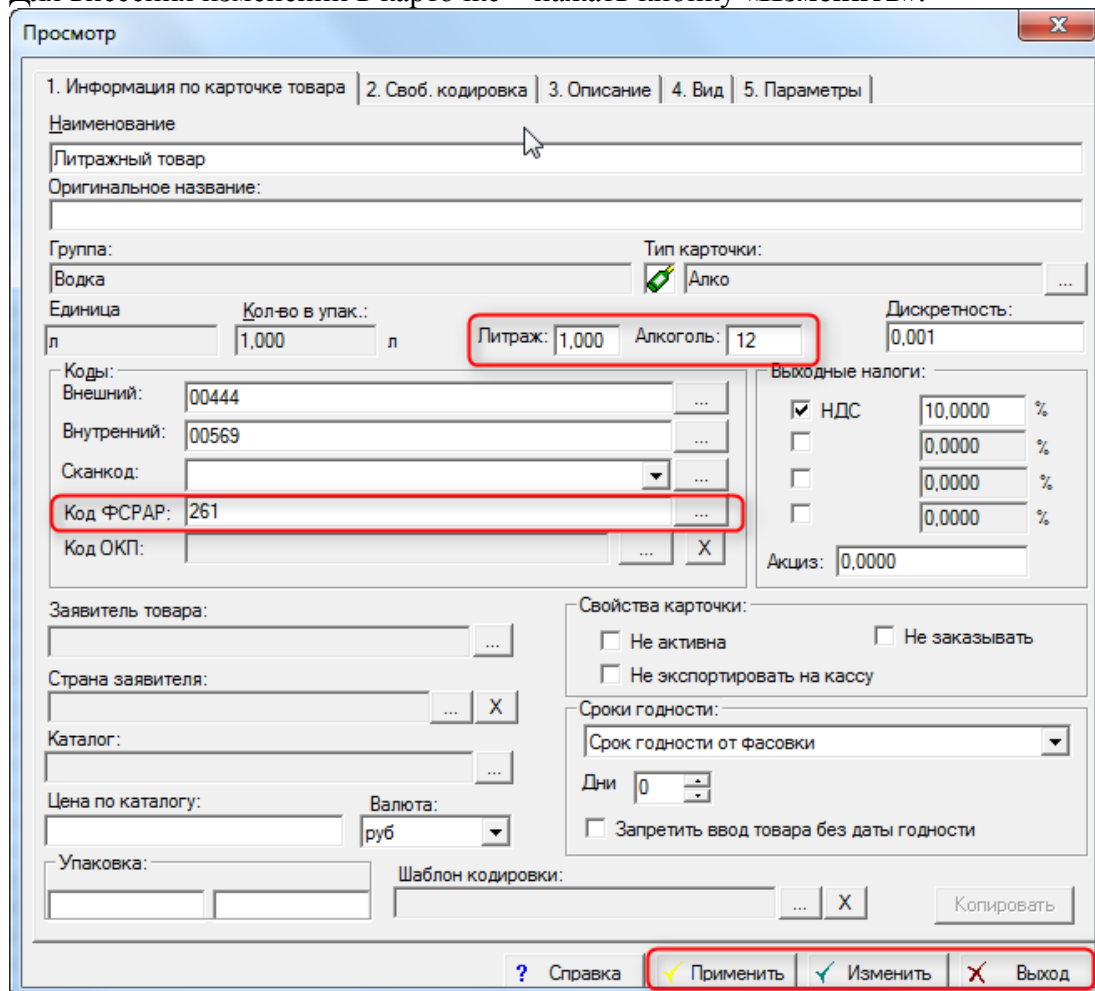
- В списке товаров вызвать контекстное меню (правая кнопка мыши)
- Воспользовавшись пунктом «Добавить колонки» добавить в список колонки: литраж, алкоголь, код ФСРАР.

Для товаров, у которых заполнены не все поля, можно использовать следующие способы добавления:

### 5.1.2.1. Через карточку товара

Карточку товара можно вызвать, выделив строку товара в списке, вызвав контекстное меню (правая кнопка мыши) и воспользовавшись пунктом «**Подробно**».

Для внесения изменений в карточке – нажать кнопку «**Изменить**».



После внесения всех изменений необходимо нажать кнопку «**Применить**». Чтобы закрыть карточку товара – нажать кнопку «**Выход**».

### 5.1.2.2. Через множественные изменения

Для товаров, для которых одно или несколько обязательных полей должны содержать одинаковую информацию, можно применить операцию множественного изменения. Для этого:

- В списке выделить все такие товары (можно использовать кнопки Shift и Ctrl)
- Вызвать контекстное меню и воспользоваться пунктом «**Множественные изменения**»
- Выбрать пункт, соответствующий изменяемому параметру
- Указать корректное значение и нажать кнопку «**Ввод**»

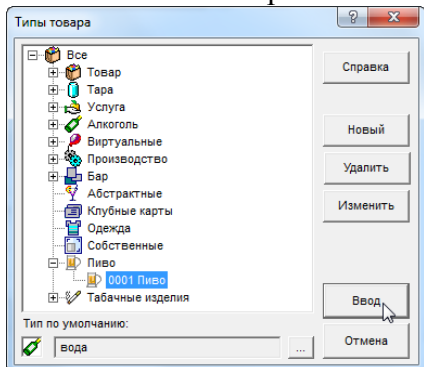
### 5.1.3. Назначение типа товара

Кроме того для всей алкогольной продукции, включая пиво и слабоалкогольную продукцию, необходимо произвести привязку продукции к ее типу и подтипу. Изначально всей алкогольной продукции был присвоен тип «**Алкоголь**». В новой версии ПО добавлен новый тип «**Пиво**» с подтипами. Если подтипы отсутствуют, их необходимо создать. Для этого:

- Перейти **Фирма – Настройки фирмы – Товары – Типы товаров**

- Выделить пункт «**Пиво**»
- Нажать кнопку «**Новый**»
- Ввести наименование нового подтипа и нажать кнопку «**Ввод**»

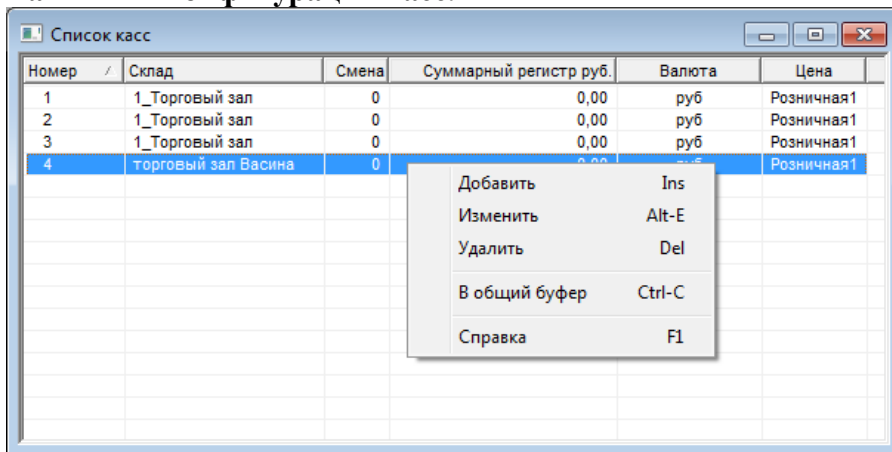
Соответственно, необходимо пиво и слабоалкогольные напитки перевести на новый подтип. Данная операция производится в окне **Фирма – Настройки фирмы – Товары – Карточки товаров**. Доступна операция одновременного изменения типа нескольких товаров. Для этого в списке выделяются все товары с одинаковым типом (при помощи кнопок Shift или Ctrl), вызывается контекстное меню (правая кнопка мыши) и используется пункт «**Множественные изменения**». В открывшемся окне выбирается пункт «**Тип товара в выделенном**».



Далее указывается тип выделенных товаров и нажимается кнопка «**Ввод**».

#### 5.1.4. Установка запретов на продажу по времени

Также необходимо настроить запреты на продажу товара по времени для каждой кассы для каждого из новых типов: **Фирма - Настройки фирмы – Оборудование - Контрольно-кассовые машины - Конфигурация касс**.



В открывшемся списке перечислены все кассы торговых залов. Для касс, на которых необходимо установить запрет продажи алкоголя по времени, необходимо произвести следующие операции:

- Выделить кассу в списке
- Вызвать контекстное меню (правая кнопка мыши)
- Воспользоваться пунктом «**Изменить**»
- В открывшемся окне перейти на вкладку «**Тип товара**»
- При помощи кнопок [...] установить типы товаров, к которым необходимо применять запреты. Обязательно в двух строках должны быть указаны типы «**Алкоголь**» и «**Пиво**»
- В поле «**Тип фильтрации**» установить значение «**Запретить выбранные типы (по времени)**»
- Нажать кнопку «**Ввод**».



## 5.2. Модуль Сервис: ЕГАИС (ServiceEgais)

Модуль обеспечивает механизмы взаимодействия модуля Товародвижения с Универсальным транспортным модулем ЕГАИС (УТМ).

### 5.2.1. Установка УТМ ЕГАИС

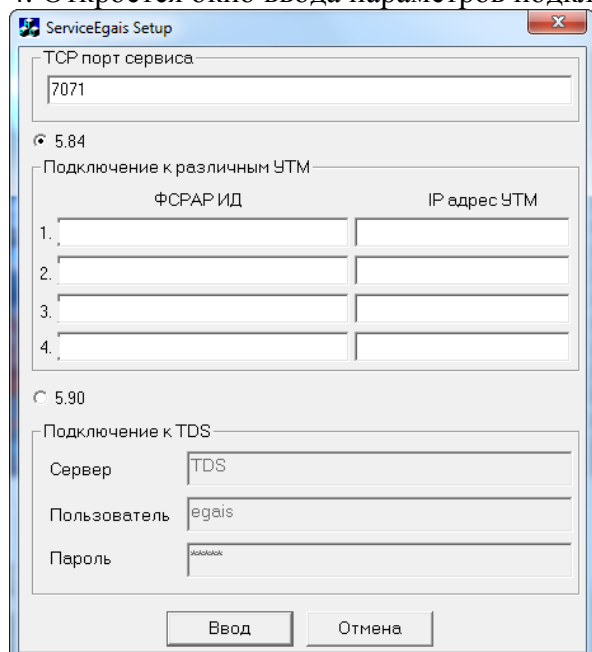
Подробная инструкция по установке, настройке и работе с УТМ ЕГАИС расположена на [официальном сайте поддержки](#).

### 5.2.2. Состав поставляемого дополнительного дистрибутива (Сервис ЕГАИС)

... \EG AIS\PosEgais\ PosEgais.dll – библиотека для работы с ЕГАИС на кассе  
 ... \EG AIS\ServiceEgais\ServiceEgais.exe – файл службы на сервере  
 ... \EG AIS\ServiceEgais\ServiceEgaisSetup.exe – установочный файл сервиса  
 ... \EG AIS\ServiceEgais\дополнительные библиотеки

### 5.2.3. Установка

1. Необходимо чтобы на сервере было установлено ПО .NET Framework 3.5. Скачать дистрибутив можно [на сайте производителя](#). Обратите внимание, что корректная работа сервиса обеспечивается на версии .NET Framework не выше 3.5. Узнать версию .NET Framework можно с помощью сторонних программ, например [Asoft .Net Version Detector](#). Программа не требует установки, достаточно распаковать ее и запустить. Она выводит все установленные на компьютере версии .NET, а также максимальную доступную на текущий момент версию.
2. Скопировать все файлы дистрибутива на сервер в удобную папку.
3. Запустить на сервере на выполнение файл ... \EG AIS\ServiceEgais\ServiceEgaisSetup.exe
4. Откроется окно ввода параметров подключения к серверу:



Здесь необходимо указать:

- **ТСР-порт сервиса** – номер порта, по которому в дальнейшем к сервису будут подключаться все необходимые службы. По умолчанию – 7071, однако, если необходимо, его можно поменять



- **ФСРАР ИД** – идентификатор в ФСРАР, полученный в ходе установки УТМ (см. пункт 4.2.1)

- **IP адрес УТМ** – IP-адрес компьютера с установленным УТМ, которому соответствует введенный ранее ФСРАР ИД. Чтобы посмотреть IP-адрес компьютера с установленным УТМ необходимо на нем произвести следующие действия:

- Нажать кнопку **«Пуск» (START)**
- Набрать на клавиатуре «cmd» и нажать кнопку **«Enter»**
- Появится черное окно
- На клавиатуре ввести команду «ipconfig» и нажать кнопку **«Enter»**
- В строке **«IPv4-адрес»** будет указана интересующая нас информация.

5. Нажать кнопку **«Ввод»**.

6. Создать в папке с дистрибутивом на сервере ярлык, в свойствах которого прописать запуск файла **ServiceEgais.exe** с параметром **«-service»** (должно получиться **«Путь\ServiceEgais.exe -service»**)

7. Запустить ярлык на выполнение от имени Администратора.

8. Далее перейти **ПУСК – Панель управления – Администрирование - Службы**.

9. Найти в списке строку **Tendo ServiceEgais**

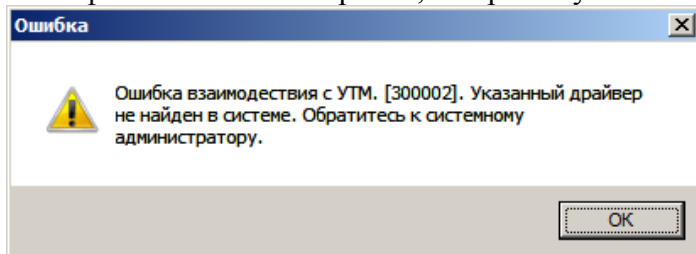
10. Выделить ее в списке, вызвать контекстное меню, воспользоваться пунктом **«Запустить»**

11. Если необходимо дать необходимые разрешения для работы через брандмауэр. Подробнее на сайте <http://windows.microsoft.com/ru-ru/windows-8/windows-firewall-from-start-to-finish>

### 5.3. Модуль Касса

Скопировать файл ...|**EGAIS**\PosEgais\ PosEgais.dll из дистрибутива на каждую кассу в папку с установленным кассовым модулем.

Если файл не был скопирован, то при запуске кассового модуля будет выведено предупреждение



Для активации модуля ServiceEgais на кассах необходимо добавить информацию в файл настроек *a\_pos.ini*, который располагается на кассе в папке **C:\Windows**. Для открытия и сохранения изменений в файле могут потребоваться права Администратора.

В файле при помощи любого текстового редактора необходимо добавить новый раздел, содержащий следующие строки:

---

```

[EGAIS]
IP = 123.0.0.0 // Адрес сервера, на котором запущен сервис поддержки УТМ
(ServiceEgais)
Port = 5078 // Номер порта сервера, на котором запущен сервис поддержки
УТМ (ServiceEgais)
FSRAR = 0 // Номер ФСРАР, выданный компании в учетной системе
NameDrvUTM = PosEgais.dll // Имя драйвера взаимодействия кассы с ServiceEgais (сам
драйвер поставляется с дистрибутивом ServiceEgais)
IconTYPE = 24 // Размер иконок для типа товаров в кассовом модуле,
возможные значения 16,24,32. Выбор значения определяется размером и разрешением экрана.
LenStrTovar = 21 // Максимальный размер строки, считающейся кодом товара
LenStrActiz = 50 // Максимальный размер строки, считающейся акцизной маркой
    
```

---

## 6. Требования к сети

При нахождении касс и сервера, на котором работает служба ServiceEgais, в одноранговой сети никаких дополнительных настроек не требуется. В противном случае необходимо обеспечить «проброс» канала и порта для обеспечения связи.

## 7. Список возможных ошибок

Ошибка	Описание
DF_ERROR_PosIGAIS_NOSTRDL	Нет имени загружаемого драйвера ЕГАИС. Обратитесь к системному администратору.
DF_ERROR_PosIGAIS_NOLOAD	Указанный драйвер не найден в системе. Обратитесь к системному администратору.
DF_ERROR_PosIGAIS_NOFUN	В загруженном драйвере PosEgais не найдены функции для нормального функционирования кассы. Обратитесь к системному администратору.
DF_EGAIS_ERR_UTM_NOT_ANSWER	PosEgais сервис не смог получить доступ к УТМ. Обратитесь к системному администратору.
DF_EGAIS_ERR_UTM_ANSWER	УТМ не ответил на запрос PosEgais сервиса. Обратитесь к системному администратору.
DF_EGAIS_XMLPARSING	УТМ не смог разобрать XML документ. Обратитесь к разработчику.
DF_EGAIS_NOCONNECT	"Служба ServiceEgais не доступна или не запущена. Обратитесь к системному администратору.
DF_EGAIS_DISCONNECT	Произошел разрыв соединения со службой ServiceEgais. Обратитесь к системному администратору.
DF_EGAIS_RPC_ERROR	Размер переданных пакетов не соответствуют принятым данным. Обратитесь к разработчику
999	Неизвестная функция. Обратитесь к системному администратору.
DF_EGAIS_NOT_FOUND_UTM	Кассовый модуль передает номер ФСРАР не соответствующий УТМ. Обратитесь к системному администратору.
DF_EGAIS_ERR_CURL	Ошибка запуска curl. Обратитесь к системному администратору.
DF_EGAIS_SERVICEEGAIS_UPDATE	Версия PosEgais более новая, чем ServiceEgais. Необходимо обновить ServiceEgais до более новой версии
DF_EGAIS_POSEGAIS_UPDATE	Необходимо обновить PosEgais до более новой версии. Обратитесь к системному администратору.



02/06/2016 11:27 Кассир: Сериченко Г.Н. Касса: 1

Код товара:  Номер чека: 690

Наименов.: **Шампанское Marleson**

259.60 Итоговая скидка: БЕЗ СКИДОК 0.00 %

Кол-во:  1 шт Сканируйте акцизную марку!

---

Сумма (руб.): **129.80** Получено:

Сканкод	Наименование	Кол-во	Общ. кол.	Сумма
460072100...	Пиво "Bud"	1		129.80

ТендоPOS 0.9 Всего позиций: 1 Отложенных чеков : НЕТ.

Если кассир проигнорирует сообщение и отсканирует обычный штриховой код (например, следующего товара) будет выведено дополнительное окно:

02/06/2016 11:31 Кассир: Сериченко Г.Н. Касса: 1

Код товара: 4620002050917 Номер чека: 690

Наименов.: **Шампанское Marleson**

259.60 Итоговая скидка: БЕЗ СКИДОК 0.00 %

Кол-во:  1 шт Сканируйте акцизную марку!

**Ошибка**

Вы находитесь в режиме сканирования акцизной марки. Для продажи считайте акцизную марку.

ОК

Сканкод	Наименование	Кол-во	Общ. кол.	Сумма
460072100...				129.80

ТендоPOS 0.9 Всего позиций: 1 Отложенных чеков : НЕТ.

После сканирования кода акцизной марки алкогольный товар появится в списке покупок с соответствующей иконкой:

02/06/2016 11:29 Кассир: Сериченко Г.Н. Касса: 1

Код товара:  Номер чека: 690

Наименов.: **Шампанское Marleson**

259.60 Итоговая скидка: БЕЗ СКИДОК 0.00 %

Кол-во:  1 шт

---

Сумма (руб.): **389.40** Получено:

Сканкод	Наименование	Кол-во	Общ. кол.	Сумма
460072100...	Пиво "Bud"	1		129.80
462000205...	Шампанское Marleson	1		259.60

ТендоPOS 0.9 Всего позиций: 2 Отложенных чеков : НЕТ.

Можно продолжать сканировать следующие товары.

После оплаты и закрытия чека на принтер кроме кассового чека будет выведен слип с QR-кодом алкогольной продукции, который передается покупателю.

Образец слипа:

ООО "ГАСТРОНОМ "НОВЫЙ"  
г. Москва, ул. Маршала Катыкова, г. 11, кор. 1  
ИНН 7733101108

#0012/00023

ООО "ГАСТРОНОМ "НОВЫЙ"  
ИНН: 7733101108      КПП: 773401001  
Касса: 1      Смена: 0

Чек: 1029491      Дата: 01/06/2016 17:26



<https://check.egais.ru?id=a9e56cb9-21d6-4404-9f4-668020fadf6a&dt=0910141104&cn=Magazin2014418E6A105B80250CEB20F9F9A556FA4A9575B0C07EC536D89CA868C884E296E56BA7EC7762C9BEC285CB4D8CD90EEF9FC16F92CCF324829E70862F0DFEC1B418E6A105B60250EB20F9F9A556FA4A9575B0C07EC536DE89CA868C884E29656BA7EC7762C9BEC285CB4D8CD90EE9F9FC16F92CCF32429E70862F0DFEC1B>

01.06.2016 17:30      1415 0000043  
Заб. No: 11 008259      ИНН: 007734085106